



OULUN MUSIIKKI- KESKUS



SISÄLLYS

Yhteystiedot

Musiikkikeskuksen pääsali / Madetojan sali

Ravintolapalvelut

Reitit / Tavaroiden purku ja lastaus

Materiaalien/pakettien lähettäminen musiikkikeskukseen

Pysäköinti

Kulkuyhteydet

Tekniikkapalvelut

Lipunmyynti

Järjestyksenvalvonta ja naulakkopalvelut

Takapukuhuoneet

Oulun Musiikkikeskuksen markkinointituki

Siivous

Wifi

Tuli- ja savutehosteet



**OULUN
MUSIIKKI-
KESKUS**

Leevi Madetojan katu 1-3, 90140 Oulu
(PL 4, 90015 Oulun kaupunki)

YHTEYSTIEDOT

Musiikkikeskuksen tapahtumat – virastomestari (virastomestari mukana vuokraajan tapahtumassa)

Puh. 044 703 7201, musiikkikeskus.vartijat@ouka.fi

Myynti ja vuokrasopimukset: Virpi Länkelä, puh. 044 703 7221, virpi.lankela@ouka.fi

Musiikkikeskuksen johtaja: Jari Leviäkangas, puh. 044 703 8101, jari.leviakangas@ouka.fi

MUSIIKKIKESKUKSEN PÄÄSALI / MADETOJAN SALI

Yhteensä 816 istumapaikkaa, kiinteät penkit, nouseva katsomo riviltä 6 alkaen

Permanto 674 paikkaa (lisäksi permannolla 6 pyörätuolipaikkaa, parvi 142 paikkaa

**Koronaturvavälit huomioiden istumapaikat salissa tällä hetkellä 348 paikkaa
(permanto 279 paikkaa, parvi 69 paikkaa)**

Lavan mitat: leveys takana 9,9 m, leveys edessä 17,8 m

(lavalla orkesterikorokkeet, jotka alkavat 8,8 metrin syvyydestä lavan etureunasta taaksepäin katsottuna)

Lavan koko syvyys lavan etuportaikko mukaan lukien 14 m

Korkeus takaseinällä 6

Korkeus esiripun kohdalla 10,6 m

Valkokangas koko 10 x 8 m, etäisyys takaseinästä 4 m

Lisäpalvelut saliin, tilataan ennakoon:

Flyygeli (lisävuokra)

Puhujapöytä (sisältyy vuokraan)

Liputus (sisältyy vuokraan)



OULUN
MUSIIKKI-
KESKUS

Leevi Madetojan katu 1-3, 90140 Oulu
(PL 4, 90015 Oulun kaupunki)



RAVINTOLAPALVELUT

Yhteystiedot: ravintola Preludi, puh. 044 722 0492, preludi@uniresta.fi

Oulun Musiikkikeskuksen kahvila- ja ravintolatoiminnasta vastaa Uniresta ketjuun kuuluva ravintola Preludi, jossa on tarjolla arkisin myös lounasta.

Preludi on auki kun Musiikkikeskuksessa tapahtuu.

Ravintolassa on A-oikeudet. Ravintolan takaosassa on noin 60 henkilön kabinettitila.

Ravintola hoitaa musiikkikeskuksessa kaiken ruoka- ja juomatarjoilun.

Järjestäjä voi tilata ravintolasta ennakoon mahdolliset takapukuhuonetarjoilut/ruokatarjoilut sopimalla tilaukset suoraan ravintolan kanssa.



**OULUN
MUSIIKKI-
KESKUS**

Leevi Madetojan katu 1-3, 90140 Oulu
(PL 4, 90015 Oulun kaupunki)

REITIT / TAVAROIDEN PURKU JA LASTAUS

Tavaroiden purku / lastaus tapahtuu Musiikkikeskuksen takaoven kautta. Autolla pääsee ajamaan talon oikealla puolella olevaa kaistaa pitkin Musiikkikeskuksen takaovelle, joka on ensimmäisessä syvennyksessä talon takana.

Tavaroiden lastaus/purku tapahtuu sovitun vuokra-ajan puitteissa. Järjestäjä soittaa paikalle saapuessaan virastomestarille numeroon 044 703 7201.

Musiikkikeskus on tapahtumajärjestäjän käytettävissä vuokrasopimuksessa määritellyn vuokra-ajan mukaisesti.

Musiikkikeskus on avoinna la-su vuokrasopimuksen mukaan!

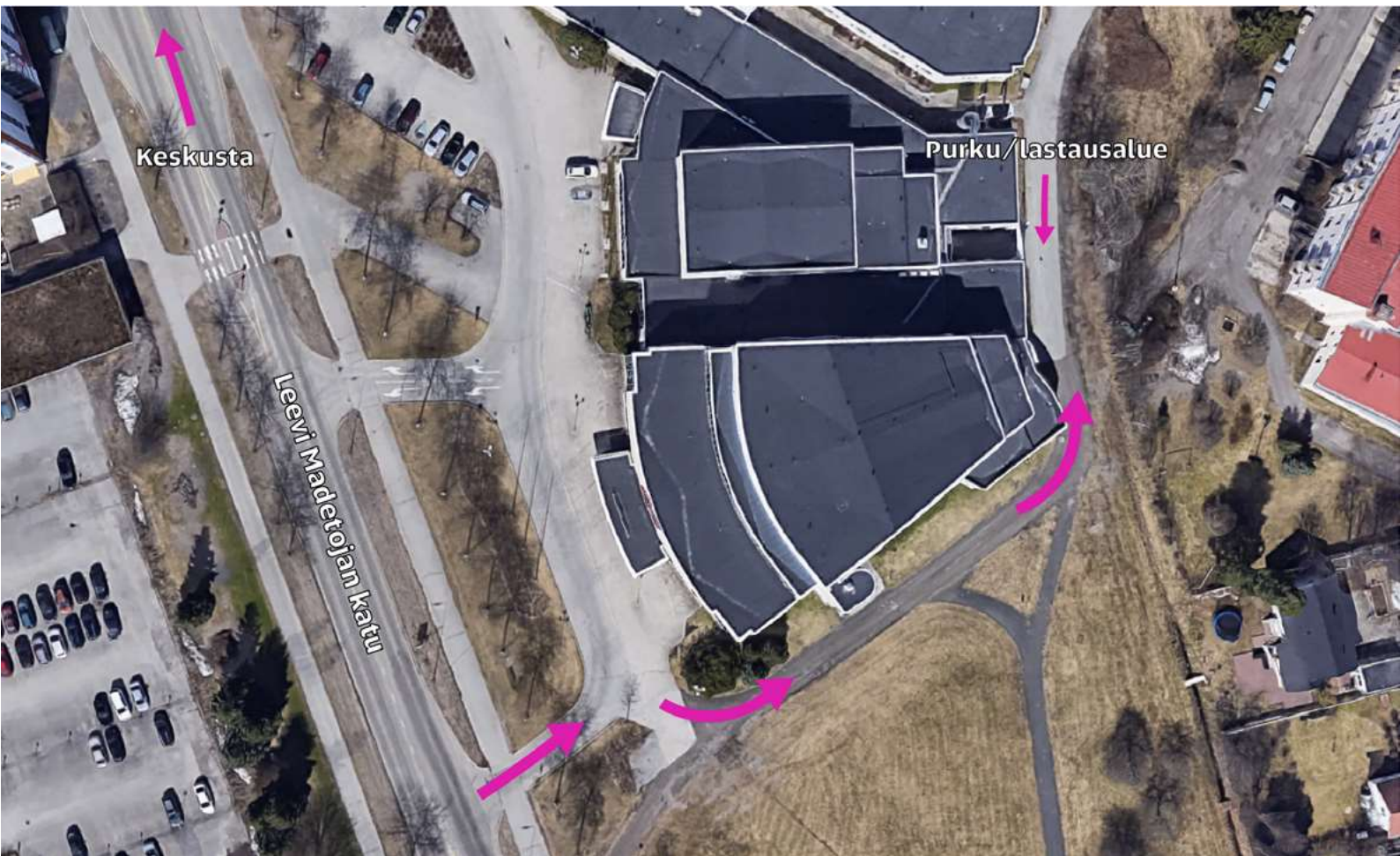
Sopimuksesta poikkeavat rakennus- ja purkuajat sovitaan vähintään 2 viikkoa ennen ja laskutetaan hinnaston mukaisesti.



**OULUN
MUSIIKKI-
KESKUS**

Leevi Madetojan katu 1-3, 90140 Oulu
(PL 4, 90015 Oulun kaupunki)

KULKU PURKUALUEELLE MERKITYY NUOLILLA



MATERIAALIEN/PAKETTIENTÄN LÄHETTÄMINEN MUSIIKKIKESKUKSEEN

Materiaalien / pakettien lähettäminen ennakoon Musiikkikeskukseen (mm. näytteilleasettajien materiaalit) lähetetään osoitteeseen

Oulun Musiikkikeskus/info, PL 4, 90015 Oulun kaupunki

HUOM! Ennakolähetyksistä on aina ilmoitettava talon virastomestarille, puh. 044 703 7201, musiikkikeskus.vahtimestarit@ouka.fi



**OULUN
MUSIIKKI-
KESKUS**

Leevi Madetojan katu 1-3, 90140 Oulu
(PL 4, 90015 Oulun kaupunki)

PYSÄKÖINTI

Musiikkikeskuksen pysäköintialueen parkkipaikat ovat vuokrattuja Musiikkikeskuksen ja Oulun Konservatorion henkilökunnalle. Talon edessä on muutamia P-lupa-paikkoja (max.2h pysäköinti). Musiikkikeskuksen virastomestari luovuttaa tarvittaessa väliaikaisen pysäköintiluvan tapahtuman ajaksi Musiikkikeskuksen pysäköintialueelle. Pysäköintilupalaput pyydetään talon virastomestarilta taloon tultaessa.

 Kulku autolla

 Kävelyreitti parkkipaikalta Musiikkikeskukselle



Oulun Musiikkikeskuksen asiakkaille löytyy 40 maksutonta autopaikkaa vain noin 200 metrin päässä Musiikkikeskuksen pääovelta.

Pysäköintialue sijaitsee Taka-Lyötyssä Caritas-talon vieressä (os. Kapellimestarinkatu 8) ja sinne on selkeät opasteet.

KULKUYHTEYDET

Rautatieasema 1,1 km

Linja-autoasema 0,7 km

Lentoasema 14 km



**OULUN
MUSIIKKI-
KESKUS**

Leevi Madetojan katu 1-3, 90140 Oulu
(PL 4, 90015 Oulun kaupunki)

TEKNIKKAPALVELUT

Madetojan salissa on L-Acoustics KIVA II kaiutinjärjestelmä, joka on salin vuokraajan käytössä. Järjestelmä koostuu seuraavista komponenteista:

LEFT & RIGHT: 8 kpl L-Acoustics KIVA II / puoli

SUB: 4 kpl L-Acoustics SB18i keskellä

FRONT FILL: 6 kpl L-Acoustics X8

Proessorivahvistimet: 4 kpl L-Acoustics LA4X



**OULUN
MUSIIKKI-
KESKUS**

Leevi Madetojan katu 1-3, 90140 Oulu
(PL 4, 90015 Oulun kaupunki)

Liitynnät

Järjestelmään liitytään analogisesti. XLR inputit (L&R) löytyy vahvistimien yläpuolelta pääteräkissä, joka sijaitsee vahvistinkeskuksessa – Stage Left. (ks. kuva)

Front Fill kaiuttimiin ajetaan lähtökohtaisesti Left&Right:in summaa. Halutessaan vierailija voi ajaa etutäyttekaiuttimia omalla syötöllään (matriisi, aux, tms.) käyttäen "Front Fill link" johtoja. (ks. kuva).

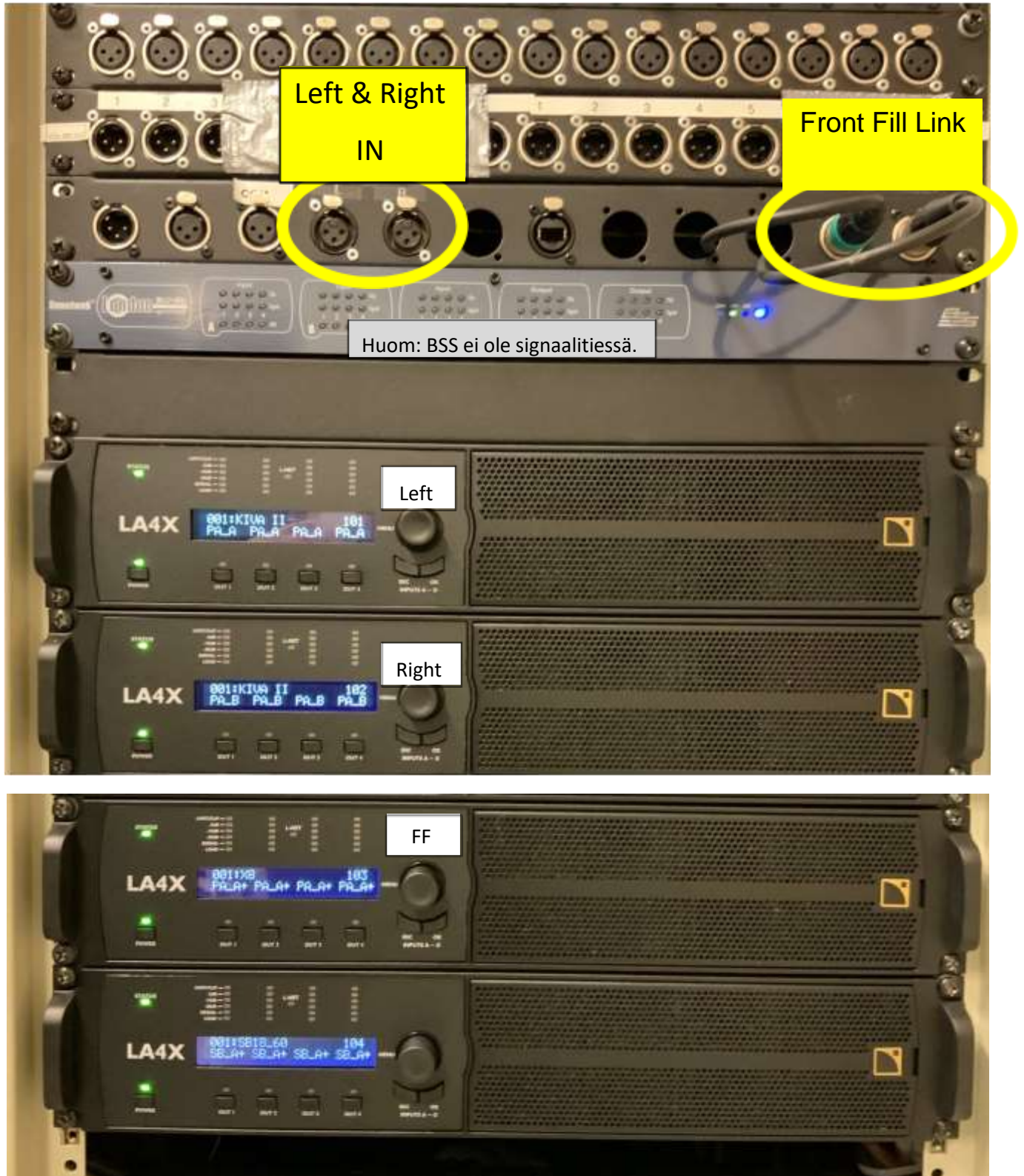
Nämä johdot ovat siis LR linkkejä, jotka syötetään normaalisti FF päätteen tuloihin ja summataan päätteessä sisäisesti.

Monosyöttöön tarvitset tietysti vain toisen johdon, mutta kannattaa ottaa molemmat johdot irti keikan ajaksi, ettei LR:n toinen puoli reitity FF:hin.

Vierailijan tulee palauttaa vahvistimen kytkennät ennalleen konsertin jälkeen.



VAHVISTIMET JA LIITYNNÄT



Front Fill kaiuttimet:

Kaikki Front Fill kaiuttimet on numeroitu 1-6 Stage right -> Stage Left.

Kaikki kaiutinkaapelit ja näyttämön lattiakaivoissa olevat runkoliittimet on merkattu vastaamaan oikeaa kaiutinta.

Stage Rightin kaivossa on speakon lähdöt kaiuttimille 1&2.

Stage Leftin kaivossa on speakon lähdöt kaiuttimille 5&6

Kaiuttimet 3&4 linkitetään kaiuttimesta kaiuttimeen, minkä vuoksi lavan keskellä olevassa kaivossa on vain speakon lähtö kaiuttimelle 3. Samasta syystä kaiuttimien väliin tuleva kaiutinjohto on merkattu toisesta päästä numerolla 3 ja toisesta päästä numerolla 4.

Front Fill:ien paikat on merkattu näyttämön etureunaan tussilla.

Bassokaiuttimet:

Bassokaiuttimien korkeus tulee olla 7,3m. mitattuna näyttämön pinnasta bassokaiuttimen pohjaan. Mikäli Bassot pitää visuaalisista syistä saada pois kuvasta, lasketaan bassot takaisin normaalikorkeuteen tapahtuman jälkeen.

Kuvasta poiketen subit (4kpl L-Acoustics SB 18i) on sijoitettu lattialle, lavan molempiin nurkkiin.

Huomioitahan miksatessa, että Madetojan salissa ei hyvän akustiikan vuoksi tarvitse äänentoistossa käyttää liiallisia desibelimääriä.

Vahvistimet:

Vahvistimet on lukittu, mutta etupaneelien mute kytkimet toimii.

Vikatilanteessa soita Oulun Kongressiteknikka Oy: puh. 08 3111 059

Oulun Musiikkikeskuksen vuokra ei sisällä teknikkopalvelua.

Vuokraaja voi tuoda oman sopimustekniikan toimijan tullessaan, tai vuokrata lisäteknikkaa/teknikkopalvelua esimerkiksi täältä:

<https://www.ouka.fi/oulu/tapahtumat/alihankintapalvelut>



**OULUN
MUSIIKKI-
KESKUS**

Leevi Madetojan katu 1-3, 90140 Oulu
(PL 4, 90015 Oulun kaupunki)

Salin Miksauspiste

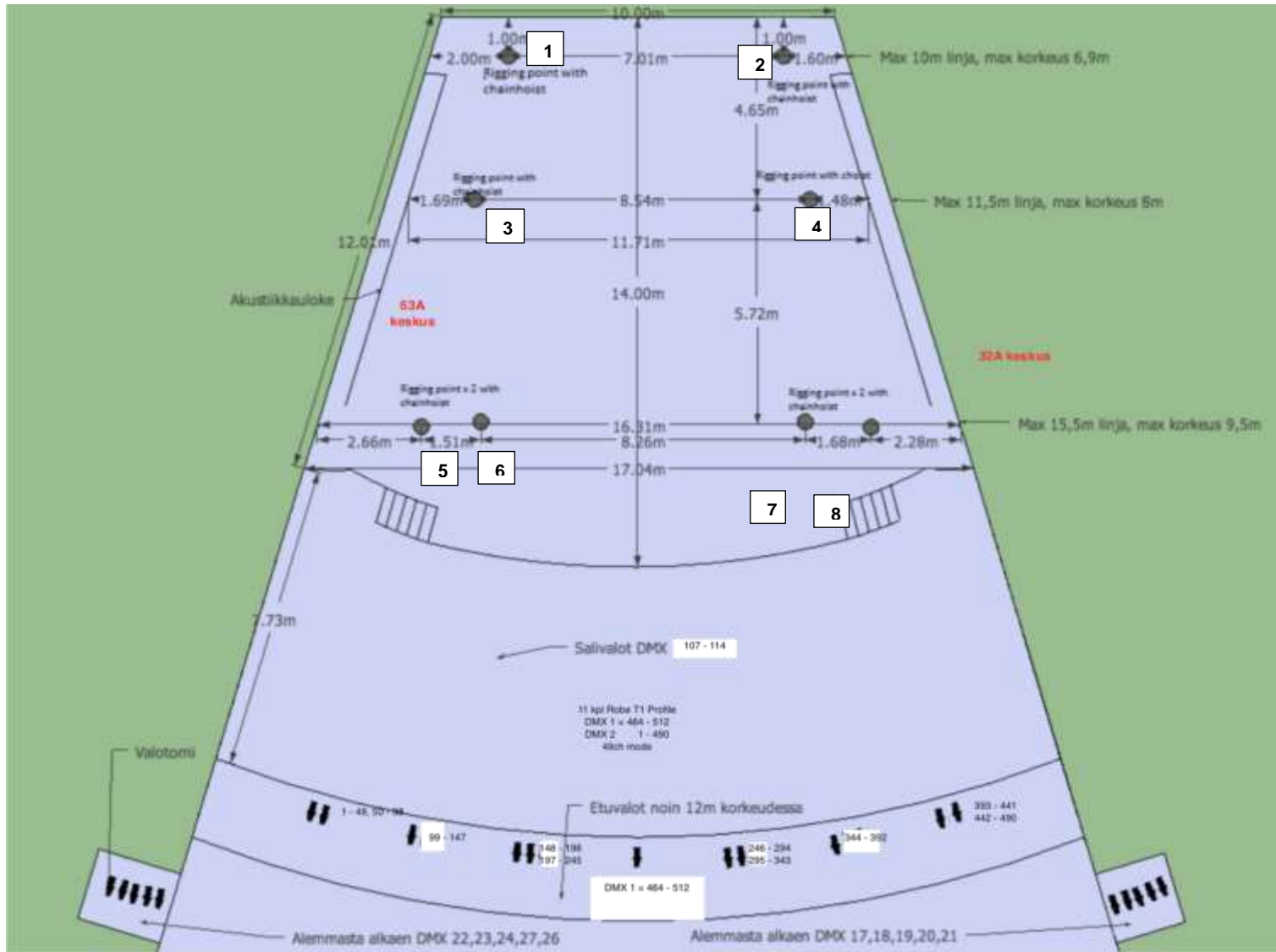
Salin vakituinen miksauspisteen kohta sijaitsee Madetojan salissa permanto oikealla heti saliin sisään tultaessa eikä näin ollen vähennä salin istumapaikkoja. Mikäli tapahtumanjärjestäjä haluaa miksauspisteen katsomoon on hänen sovittava miksauspaikka, sen koko, ja sen myötä myynnistä pois otettavien istumapaikkojen määrän sulkeminen suoraan Ticketmasterin kanssa. Vuokraaja ilmoittaa myös tämän tiedon Musiikkikeskuksen virastomestarille (vartijat.musiikkikeskus@ouka.fi).



**OULUN
MUSIIKKI-
KESKUS**

Leevi Madetojan katu 1-3, 90140 Oulu
(PL 4, 90015 Oulun kaupunki)

Madetojan sali valot, nostinpisteet ja sähköt

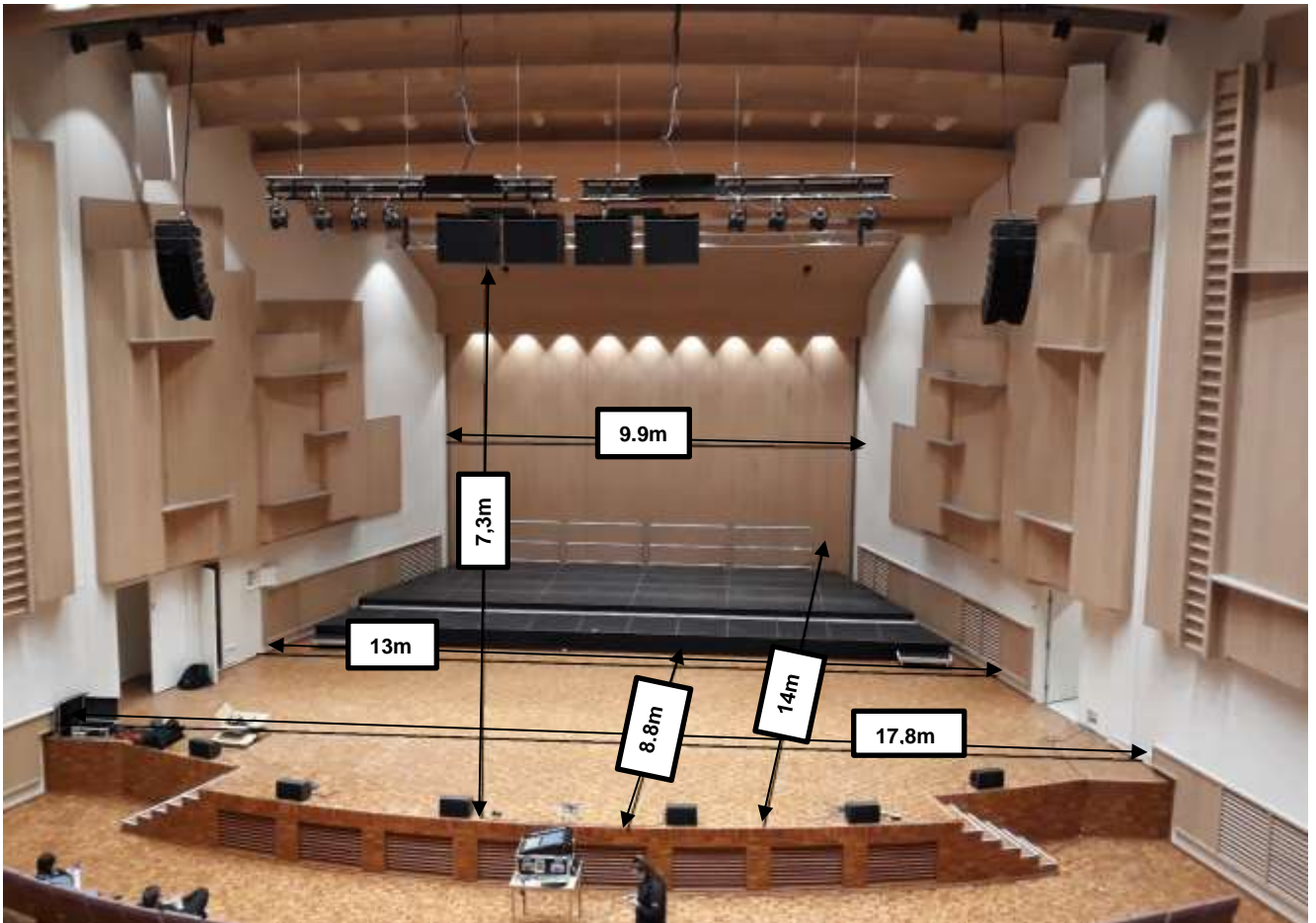


Nostinpisteet (kuvassa 1 – 8) sallittu kuorma max. 500 kg/nostinpiste

Nostimien ohjain löytyy Madetojan salin lavan reunassa olevasta komerosta (saliin tultaessa heti vasemmalla).

Madetojan salin etuvaloina toimii 11 kpl Robe T1 Profile moving head valaisimia. Valaisimia ohjataan valopöydällä Chamsys MQ80, DMX osoitteet löytyvät salin valokartasta. Konsertin tapahtumatekniikan tuottaja voi käyttää myös omaa valopöytää. Valaisimet ovat valmiiksi käyttökorkeudessaan. Valaisimilla on mahdollista luoda saliin etuvalon lisäksi uutta tunnelmavalaistusta.

Madetojan sali lavan mitat



Lavan mitat: leveys takana 9,9 m, leveys edessä 17,8 m
(lavalla orkesterikorokkeet, jotka alkavat 8,8 metrin syvyydestä lavan etureunasta taaksepäin katsottuna)

Lavan koko syvyys lavan etuportaikko mukaan lukien 14 m

Korkeus takaseinällä 6

Korkeus esiripun kohdalla 10,6 m

Valkokangas koko 10 x 8 m, etäisyys takaseinästä 4 m



**OULUN
MUSIIKKI-
KESKUS**

Leevi Madetojan katu 1-3, 90140 Oulu
(PL 4, 90015 Oulun kaupunki)

LIPUNMYYNTISOPIMUSASIAS

Yhteystiedot:

Birgitta Kukkonen-Tenhunen, puh. 040 040 9327

birgitta.kukkonen@ticketmaster.fi

Ticketmaster hoitaa Musiikkikeskuksen lipunmyynnin. Madetojan salin vuokraaja ja Ticketmaster tekevät keskenään lipunmyyntisopimuksen. Vuokraaja antaa Musiikkikeskukselle oikeuden seurata tapahtumansa myynnin etenemistä Ticketmaster myyntiraportoinnin kautta.

Musiikkikeskuksella on käytössä talon 4 paikkaa riviltä 13 (paikat 460-463).

HUOM! Musiikkikeskuksen vuokraan sisältyy ovilipunmyynti. Ovilipunmyyjä myy liput Ticketmasterin lipunmyyntijärjestelmästä. Järjestäjä sopii Ticketmasterin kanssa järjestäjän vapaalippuvaraukset Ticketmasterin järjestelmään.

Ovilipunmyyjä jakaa tarvittaessa tapahtuman järjestäjän vapaaliput/kutsuvierasliput ovilipunmyyntipisteestä. Tapahtuman järjestäjä toimittaa nimilistan ovilipunmyyntipisteeseen viimeistään 15 minuuttia ennen ovilipunmyynnin alkua, jotta ovilipunmyyjä ennättää tulostaa vapaaliput ennen kuin ovilipunmyynti alkaa.

JÄRJESTYKSENVALVONTA JA NAULAKKOPALVELUT

Oulun Musiikkikeskus hoitaa järjestyksenvalvonnan ja naulakkopalvelut, jotka sisältyvät tilavuokraan. Samana päivänä tapahtuva lisäesityskustannus peritään Musiikkikeskuksen hinnaston mukaan. Musiikkikeskus perii 3€ naulakkomaksun, maksut jäävät Musiikkikeskukseen.

TUOTEMYynti

Madetojan salin aulassa ulko-ovesta tultaessa vasemmalla puolella on tuotemyyntiä varten pari pöytää. Virastomestari näyttää sähköpistokepaikan.



**OULUN
MUSIIKKI-
KESKUS**

Leevi Madetojan katu 1-3, 90140 Oulu
(PL 4, 90015 Oulun kaupunki)

TAKAPUKUHUONETILAT (SISÄLTYVÄT VUOKRAAN)

Vuokraajalla on käytettävissä 4 pukuhuonetta:

153/solistin huone (5 hlöä), huoneessa kokovartalopeili, silityslauta- ja rauta

154/kapellimestarin huone (3 hlöä), huoneessa kokovartalopeili

Solistin ja kapellimestarin pukuhuoneiden yhteydessä on eteistila, jossa on jääkaappi. Eteistilan yhteydessä on wc-tila, jossa on suihku. Musiikkikeskuksessa ei ole vuokrattavissa pyyhkeitä. Ravintola Preludista on mahdollista vuokrata pyyhkeitä. Vuokraaja hoitaa varaukset itse, ravintola laskuttaa suoraan toimijaa.

122/orkesterin miesten iso pukuhuone (10-15 hlöä), huoneessa jääkaappi ja useampi iso peili

123/orkesterin naisten iso pukuhuone (15 – 20 hlöä), huoneessa jääkaappi ja useampi iso peili

Takapukuhuoneiden käytäväalueella sijaitsevat miesten ja naisten wc-tilat.

OULUN MUSIIKKIKESKUKSEN MARKKINOINTITUKI

Maksuton markkinointipalvelu:

Vuokraajan tapahtuma lisätään [Musiikkikeskuksen nettiin tapahtumakalenteriin](#) ja Madetojan salin facebookiin.

Vuokraaja lähettää tapahtumasta valmiit tekstimateriaalit ja kuvan (1140px leveä, 420 px korkea).

Vuokraaja lisää tapahtumaansa [Madetojan salille facebookissa](#) rinnakkaisjärjestäjä oikeudet.

Taloon otetaan kaksi kappaletta A3-kokoista julistetta, yksi sisälle ja yksi ulos.

Julisteet lähetetään talon virastomestarille, osoitteeseen:

Oulun Musiikkikeskus info, PL 4, 90015 Oulun kaupunki

Maksullinen markkinointi:

Musiikkikeskuksen nettisivulla/etusivulla on vuokrattavissa banneripaikka 150€/kk (kuvakoko 715 x 397px jpg -muoto) ja Musiikkikeskuksen salin aulanäytöt 6kpl 150€/kk (pystykuvakoko 1080 x 1920 px, gif, jpg, png –muoto).

Yhdessä vuokrattuna 250€/kk, hintoihin lisätään alv 24%.

Hinnat perustuvat vuokraajalta ennakkoon tulevaan, valmiiseen materiaaliin.

Nettiin lisättävät markkinointimateriaalit lähetetään Virpi Länkelälle, virpi.lankela@ouka.fi.



**OULUN
MUSIIKKI-
KESKUS**

Leevi Madetojan katu 1-3, 90140 Oulu
(PL 4, 90015 Oulun kaupunki)

SIIVOUS

Perussiivous sisältyy vuokraan. Vuokralainen luovuttaa tilat takaisin vuokra-ajan päättyessä samassa kunnossa kuin ne olivat luovutushetkellä. (Vuokralainen vie pois mukanaan tuomansa pullot, huolehtii roskat roskiksiin yms.)

WIFI

Musiikkikeskuksessa on käytössä kaikille avoin langaton verkko PanOulu, joka toimii ilman salasanaa.

TULI- JA SAVUTEHOSTEET

Avotulen ja pyrotekniikan käyttö Musiikkikeskuksessa on kielletty (Ml 21.3.89 § 49).

Avotulen käyttö koskee myös kynttilöiden polttamista ja tupakointia näyttämöllä.

Mikäli savutehosteita halutaan käyttää, tulee siitä ilmoittaa etukäteen ennen tilaisuuden alkua talon virastomestarille, tai tekniikasta vastaavalle henkilölle. Vuokralainen vastaa kaikista vikahälytysten mahdollisesti aiheuttamista kuluista.



**OULUN
MUSIIKKI-
KESKUS**

Leevi Madetojan katu 1-3, 90140 Oulu
(PL 4, 90015 Oulun kaupunki)